

Kurzanleitung



Inhalt

Kurzanleitung.....	1
1. Vorwort und wichtige Hilfsfunktionen.....	3
2. Geodatenportal „Neu-Ulm Maps“ starten.....	4
3. Startbildschirm.....	4
4. Die Bedienoberfläche (Geodatenportal)	5
5. Symbolleiste	6
6. Symbolleiste mit Expertenfunktionen.....	7
7. Suchen nach Infomap (Stadtinformationen, Points of Interest)	7
8. Themenauswahl	8
9. Kartenbeispiele, Themen.....	9
10. Meine Kartenausschnitte	16
11. Übersichtskarte	16
12. Aktionen	16
13. Suche nach	17
14. Ergebnisleiste	17
15. Kartenfenster.....	18
16. Standard Anwendungsbeispiele	19
17. Luftbild oder Stadtgrundkarte aufrufen (graphische Navigation)	19
18. Suche nach Straße und Hausnummer	19
19. Fachdaten eines Objekts abfragen.....	20

1. Vorwort und wichtige Hilfsfunktionen

 **Bevor Sie diese Kurzanleitung ausdrucken: Bitte denken Sie an unsere Umwelt !**

Diese Kurzanleitung zeigt Ihnen die wichtigsten Funktionen und Anwendungsbeispiele sowie die verfügbaren Karteninhalte.

Ausführliche Beschreibungen, für manche Funktionen sogar Hilfe-Videos, rufen Sie im Geodatenportal über die -Schaltflächen auf.

Hilfestellungen zu den oberen Symbolschaltflächen  erhalten Sie, indem Sie mit der Maus länger auf einem Symbol verweilen und dann die F8-Taste drücken.

Außerdem werden für manche Aktionen automatisch Hilfetexte eingeblendet. Diese können, wenn Sie nicht mehr benötigt werden, unterdrückt werden.

Selbstverständlich können Sie sich bei Fragen auch direkt an uns wenden:

Stadt Neu-Ulm - FB6/62 Geoinformation und Vermessung
Augsburger Str. 15 - 89231 Neu-Ulm
Telefon +49 731 7050 6201
E-Mail geoinformation@neu-ulm.de

Beachten Sie bitte Folgendes:

Es wird täglich an der Weiterentwicklung des Systems und an der Erfassung und Aktualisierung der Daten gearbeitet, um die stets steigenden Anforderungen von den Nutzern an das System zu erfüllen.

Aus diesem Grund können die in der Beschreibung verwendeten Bildschirmausschnitte und die beschriebenen Funktionen bald überholt sein. Wir bemühen uns außerdem, bei Updates den Systemausfall so gering wie möglich zu halten.

2. Geodatenportal „Neu-Ulm Maps“ starten


Rufen Sie bitte die Adresse www.maps.neu-ulm.de in Ihrem Internetbrowser auf.



3. Startbildschirm

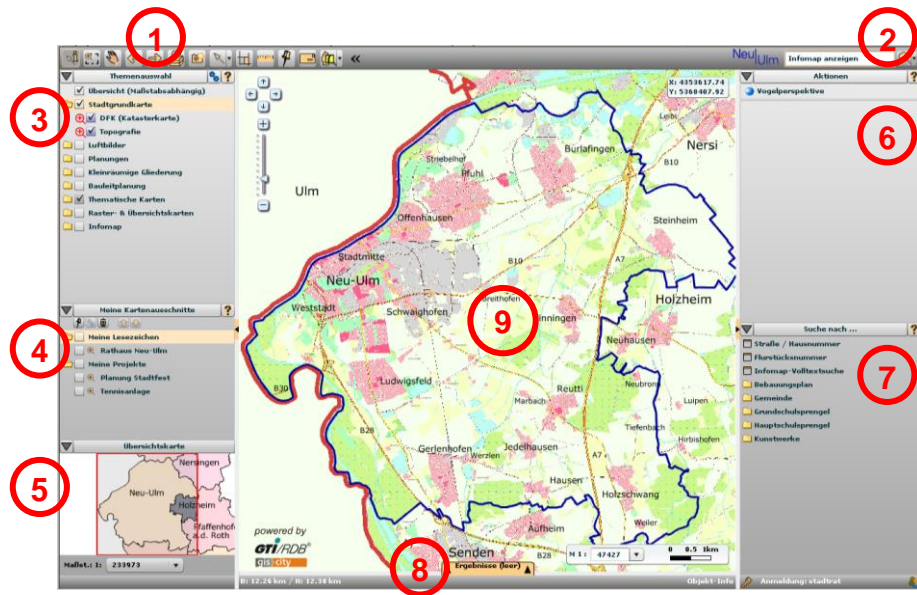


Der Startbildschirm zeigt die am häufigsten benötigten Karten und Themen in Form von Schaltflächen. **Durch anklicken des gewünschten Themas wird das Geodatenportal geöffnet und die gewünschte Karte geladen.**

 **TIPP** Die Infomap (POIs) wird als Startthema empfohlen

Eine Beschreibung der Karten und Themen finden Sie unter Kapitel 9 „Kartenbeispiele“

4. Die Bedienoberfläche (Geodatenportal)



Die Bedienoberfläche ist wie folgt gegliedert:

Obere Portalseite

- 1 Symbolleiste** (Funktionen zur Navigation, Drucken, Zeichnen, Messen etc.)
- 2 Infomap anzeigen** (Funktion zur Suche nach Infomap-Einträgen)

Linke Seitenleiste bestehend aus

- 3 Themenauswahl** (Funktion zum Ein-/Ausschalten der Karten, Pläne)
- 4 Meine Kartenausschnitte** (Enthält eigene Lesezeichen und die eigenen Zeichnungen)
- 5 Übersichtskarte** (Kann auch zur Schnellnavigation genutzt werden)

Rechte Seitenleiste bestehend aus


- 6 Aktionen** (Aufruf von Legenden, Infos zu einem Thema - falls vorhanden)
- 7 Suche nach** (Suchfunktionen wie nach Straße/Hausnummer, Bbauungsplan etc.)

Untere Portalseite

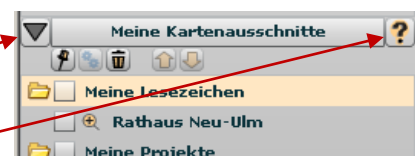
- 8 Ergebnisliste** (Zeigt die Ergebnisse von Suchfunktionen an)

Portal Zentrum

- 9 Kartenfenster** (Darstellungsbereich der Karten, Pläne)

 **TIPP** Nicht benötigte Menüleisten können durch Klick auf den schwarzen Pfeil vor der Beschreibung minimiert werden.

Hilfe zum aktuellen Menü erhalten Sie über das ?-Symbol.



5. Symbolleiste 1

Die folgende Abbildung zeigt die Symbolleiste beim ersten Aufruf des Geodatenportals



TIPP Lassen Sie den Mauszeiger kurze Zeit über einer Schaltfläche stehen, dann erscheint eine Sprechblase, in der i.d.R. die Bezeichnung der Schaltfläche steht. Wird dann die Taste F8 gedrückt, erscheint ein Fenster mit einem kurzen Hilfetext oder Video.

Nachfolgend die Funktion der einzelnen Schaltflächen:

(Die vollständige Erklärung entnehmen Sie bitte aus der Hilfe, wie eben beschrieben)



Objekt-Info: Hiermit können Sie Fachdaten z.B. von Bebauungsplänen ansehen (Beispiel siehe Kapitel 19)



Hineinzoomen oder Ausschnitt wählen (Beispiel siehe Kapitel 17)

TIPP Zoomen funktioniert auch mit dem Mausrad



Ausschnitt verschieben (Beispiel siehe Kapitel 17)



Vorheriger/Nächster Kartenausschnitt (Beispiel siehe Kapitel 17)



Drucken

Wichtig!!! Um eine maßstäbliche Druckausgabe zu erhalten, bitte nur diese Funktion verwenden und nicht die Druckfunktion (Datei-Drucken) des Browsers benutzen.

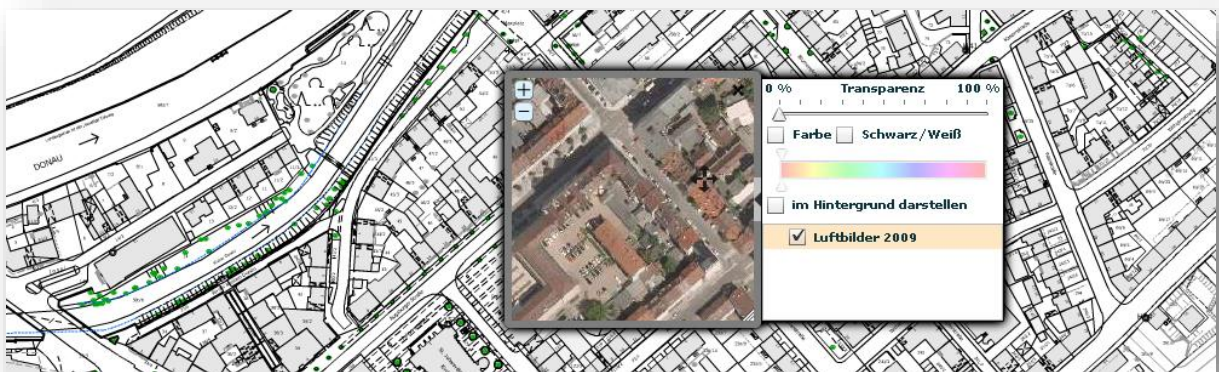


Bildschirm-Foto: Erzeugt eine Bilddatei vom sichtbaren Kartenausschnitt



Kartenlupe und Kartenüberblendung

(Klicken Sie auf den kleinen schwarzen Pfeil, um zwischen Lupe und Kartenüberblendung zu wechseln.)



Experten-Modus: Blendet weitere spezielle Schaltflächen ein

6. Symbolleiste mit Expertenfunktionen



Nachfolgend die Funktion der einzelnen Experten-Schaltflächen:



Erweiterte Objektauswahl



GISgraphics-Zeichnungen anlegen, bearbeiten, per E-Mail verschicken



Messen



Neues Lesezeichen anlegen



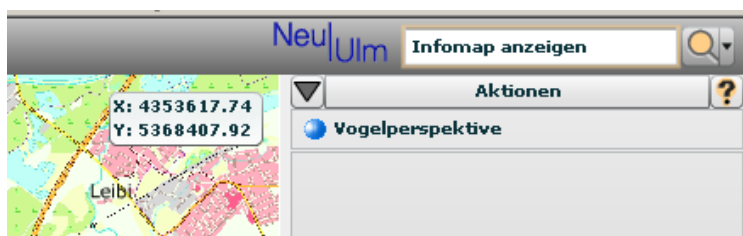
Experten-Modus ausblenden

7. Suchen nach Infomap (Stadtinformationen, Points of Interest) 2

Das Thema "Infomap" befindet sich derzeit noch im Aufbau! Die bisher vorhanden Punkte und Informationen können unvollständig sein!

In der rechten oberen Portalecke befindet sich die Suchfunktion „Suche nach Infomap“. Damit können Sie nach Stadtinformation oder Points of Interest (POIs) suchen wie z.B.:

Öffentliche Einrichtungen	(Behörden, Polizei, Post, ...)
Bildungseinrichtungen	(Schulen, Bibliotheken, ...)
Familieneinrichtung	(Kindergarten, Seniorenzentren, ...)
Kulturelle Einrichtungen	(Museen, Kunst, ...)
Touristische Einrichtungen	(Übernachten, Sehenswürdigkeiten, ...)
Wirtschaftliche Einrichtungen	(Baugebiete, Firmen, Handel, ...)



8. Themenauswahl

3



Die geöffnete Seitenleiste „Themenauswahl“ zeigt die Auflistung aller Pläne, Karten und Darstellungen, die man einschalten und ansehen kann.

Ein Thema wird ausgewählt durch einen Klick in das Kästchen neben der Themenbezeichnung oder auf die Themenbezeichnung selbst.

In bestimmten Situationen finden Sie folgende Symbole vor der Themenbezeichnung und dem Markierungskästchen:

Eingeschaltetes Thema



Ordner-Symbol



Das Thema ist in Unterthemen gegliedert. Wird das Symbol angeklickt, so sind die Unterthemen zu sehen.

Lupensymbol mit einem Pluszeichen



Das Thema kann erst richtig angezeigt werden, wenn Sie genügend in die Darstellung hinein gezoomt haben.

Lupensymbol mit einem Minuszeichen



Um das Thema richtig zu sehen, müssen Sie etwas aus der Darstellung herauszoomen.

Sanduhr

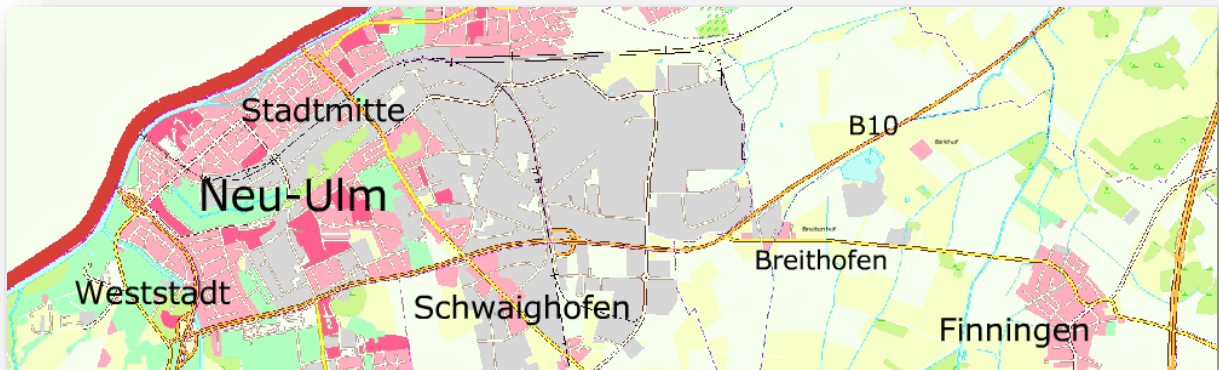


Das Laden des ausgewählten Themas dauert etwas länger

9. Kartenbeispiele, Themen

Die folgenden Karten können über die Themenauswahl oder beim Start des Portals über den Startbildschirm eingeschaltet werden:

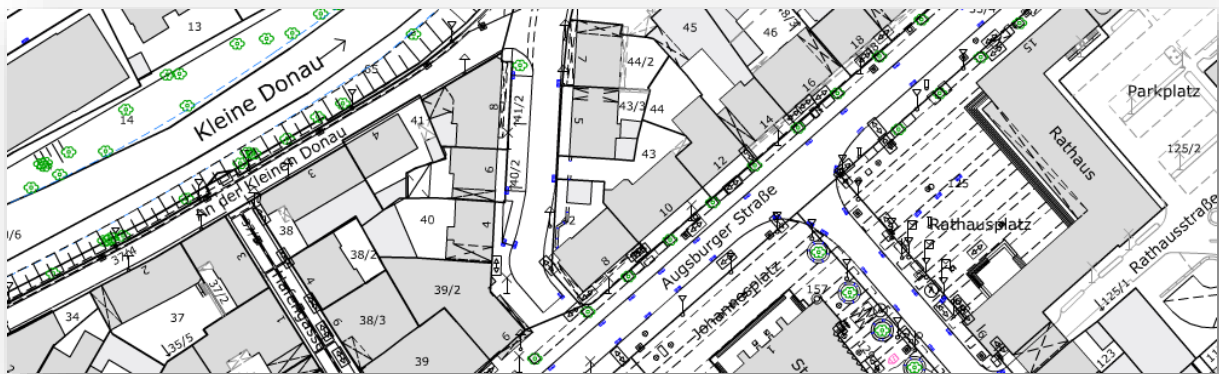
Übersicht (Maßstabsabhängig)



Grundkarte

DFK (Katasterkarte)

Topographie



Fachdatenmaske ALB wenn mit der Objekt-Info Funktion ein Flurstück gewählt wird

ALB (Bayern)

Flurstück

Gemeinde	Neu-Ulm	Gemarkung	Neu-Ulm	Flurstücks-Folge	2	
Flurstück	125	Status	aktuell	Entstehungs-FN	7054-3692.00	
Lage	Augsburger Straße 15, Ludwigstraße 6, Rathausplatz				Nachfolge-FN	

weitere Angaben: Rathaus mit Wohnungen

amtliche Fläche: 3152 m² Flurkarte: NW 13-50.6

Bodenschätzung **Zusätzliche Objekte** Allgemein Vorgänge

Schlüssel	Typ
M2	Bebauungsplan
775135-001	Grundschulsprenkel
775135-01	Stadtteil
775135-01000...	Planbezirk
775135-01002	Prognosezelle
775135-021	Hauptschulsprenkel

- Luftbilder**
- Beschriftung Straße und Hausnummer**
- Luftbilder 2009**



- Flächennutzungspläne**
- FNP Neu-Ulm**

Nutzen: Der Flächennutzungsplan (FNP) stellt die beabsichtigte städtebauliche Entwicklung einer Gemeinde dar.

Verfügbarkeit: Nur für das Stadtgebiet Neu-Ulm

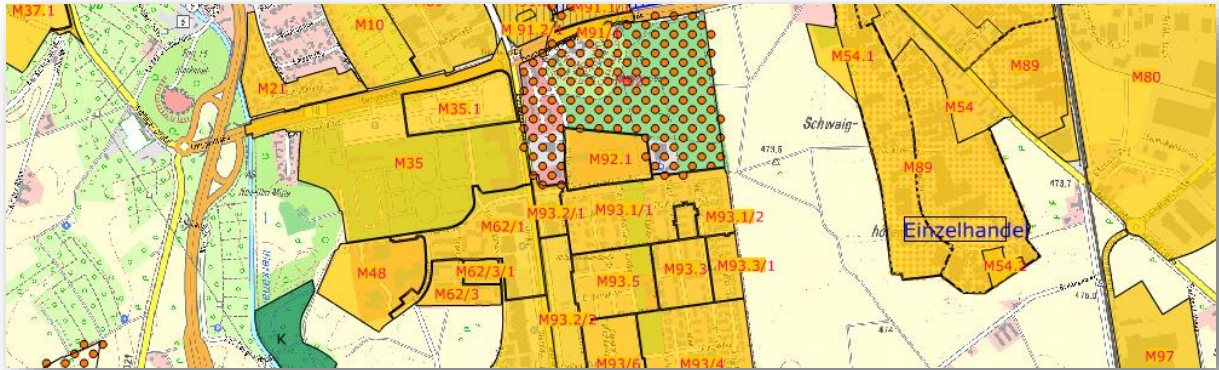


- FNP Neu-Ulm 2025 Vorentwurf**



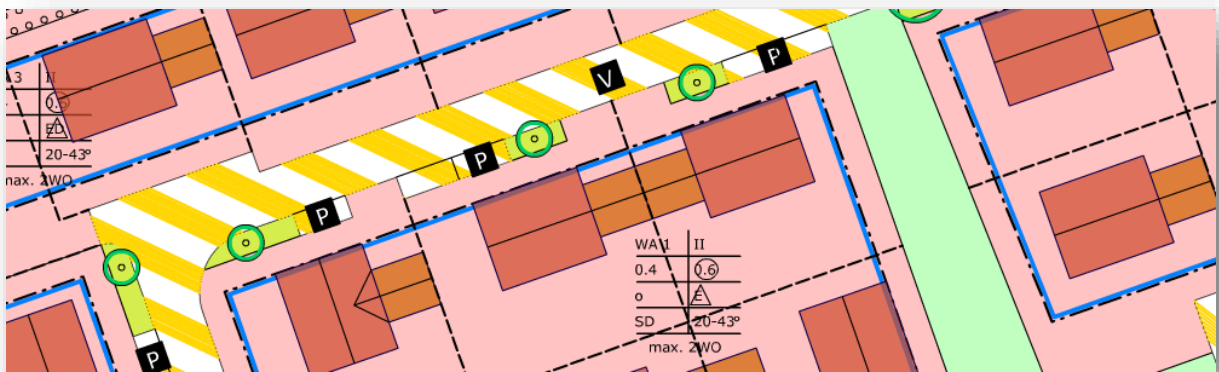
- Bebauungspläne
- BPlan Übersicht

Nutzen: Übersichtsplan der Bebauungspläne.
Verfügbarkeit: Nur für das Stadtgebiet Neu-Ulm



- Bebauungspläne

Nutzen: Ein Bebauungsplan regelt die Art und Weise der möglichen Bebauung etc.



Fachdatenmaske zum Bebauungsplan wenn mit der Objekt-Info Funktion ein Bebauungsplan gewählt wird

Angaben zum Bebauungsplan

Bebauungsplan B10

Name: B10

Nummer: B10

Beschreibung: "Griessee - Czechsee"

Gem.-kennzeichen: 09775135

Stadt/Gemeinde: Neu-Ulm

Planart:

Inkrafttreten:

Rechtsstand: laufendes Verfahren

Weitere Informationen

Anzeigen:

FESTSETZUNGEN	
	Allgemeines Wohngebiet
	Mischgebiet
	Zahl der Vollgeschosse
	maximale Firsthöhe
	maximale Traufhöhe
	großflächige Bauweise
	offene Bauweise
	Dachneigung
	Stellung der baulichen Anlage
	Grenze des räumlichen Geltungsbereiches
	Bäume
	Saugrenze
	Abgrenzung unterschiedlicher Nutzungsarten
	Straßenbegrenzungslinie
	Straßenverkehrsfläche
	Verkehrsfläche besonderer Zweckbestimmung
	Fläche für Stellplätze
	Fläche für Tiefgarage
	Öffentliche Grünfläche der Stadt Neu-Ulm
	Altlastverdächtige
	Erhaltung von Bäumen
HINWEISE	
	Bestehende Gebäude und Nebengebäude
	Bestehende Flurstücksgränze

BEBAUUNGSPLAN "ALTES FINANZAMT" M111

- FRÄMDEL- RECHTSGRUNDLAGEN
- RECHTSFESTLEGUNGEN
- ART UND MAß DER BAULICHEN NUTZUNG § 91 NR. 1 BAUBG
- BAUWEISE, ÜBERBAUBARE UND NICHT ÜBERBAUBARE GRUNDSTÜCKSFLÄCHE UND STELLUNG DER BAULICHEN ANLAGE § 91 2 BAUBG
- RESENAULAGEN DEMAS § 91 A. 1 BAUBG V. M. § 91 3 BAUBG
- STELLPÄTZE UND GARAGEN DEMAS § 91 A. 25 BAUBG V. M. §§ 12, 21A UND 21 BAUBG SOHRE ART. 28 BAUBG
- HOCHSTZULASSIGE ANZAHL DER WOHNANLEN DEMAS § 91 6 BAUBG
- ANNAHMEN ZUR SICHERSTZUNG DER PFLANZE UND ZUR ENTWICKLUNG VON NATUR UND LANDSCHAFT NACH § 91 NR. 20 BAUBG
- FLÄCHEN MIT BESONDEREN BAULICHEN VORWISSEN NACH § 91 9 BAUBG
- NACHRICHTLICHE ÜBERNAHMEN NACH § 91 10 BAUBG
- BAULICHENRECHTLICHE FESTSETZUNGEN DEMAS § 91 11 BAUBG I. V. M. ART. 91 BAUBG (BESTALTRESTSETZUNGEN)
- BEZUGSRAUM
- EINFUHRUNG
- ERFORDERNIS DER PLANUNG
- PLANUNGSART
- PLANUNGSZONEN
- ANLEGENSRECHT
- RAHMENBEDINGUNGEN
- REPROZUKTION
- RÜCKENSTÜTZUNGEN
- ERFORDERNIS DURCH VERLEHRE VERLEHRE
- STADTBÄULICHE KONZEPTION
- KONZEPTION
- VERKEHR
- NEBENE BEBAUUNG
- VER- UND ERWÄRMUNG
- Umweltverträglichkeit
- ERFORDERLICHKEIT DER PLANHALTEN
- Art der baulichen Nutzung
- Maß der baulichen Nutzung, Bauweise
- Stellplätze und Garagen
- Anzahl der Wohnungen
- Bebauungsart
- erforderliche Maßnahmen zur Schutz zur Pflege und zur Entwicklung von Natur und Landschaft
- Baurechtsgebiete Festsetzungen

BEBAUUNGSPLAN M 111 "ALTES FINANZAMT"

- Präambel - Rechtsgrundlagen
- Baugesetz (BauGB) i. F. vom 27.08.07
- Bauordnungsverordnung (BauNVO) i. F. vom 23.01.00, geändert am 22.04.03
- Planbereichsverordnung (PlanBVer) i. F. vom 18.02.00
- Bauordnungsverordnung (BauOV) i. F. vom 18.08.07
- Planbereichsverordnung (PlanBVer) vom 14.02.00, geändert am 03.10.00
- Bundesnaturschutzgesetz (BNatSchG) i. F. vom 12.03.07, geändert 1998
- Bayerische Bauordnung (BayBO) i. F. vom 04.09.1987
- Gemeindeordnung (GO) i. F. vom 03.01.1983

2. Textfestsetzungen

- Art und Maß der baulichen Nutzung § 91 Nr. 1 BauGB

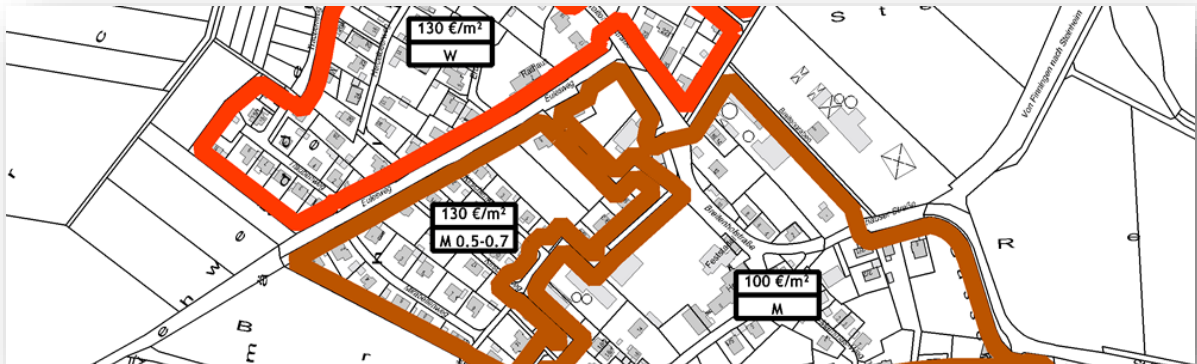
1/13 Textliche Festsetzung

1/2

11

- Bodenrichtwerte**
- Stichtag 31.12.20xx**

Nutzen: Die Bodenrichtwertkarte zeigt den Bodenrichtwert je m² Grundstücksfläche innerhalb einer Zone.



- Kleinräumige Gliederung**
- Stadtteile**

Nutzen: Zeigt die Abgrenzungen der Stadtteile an
Verfügbarkeit: Nur für das Stadtgebiet Neu-Ulm

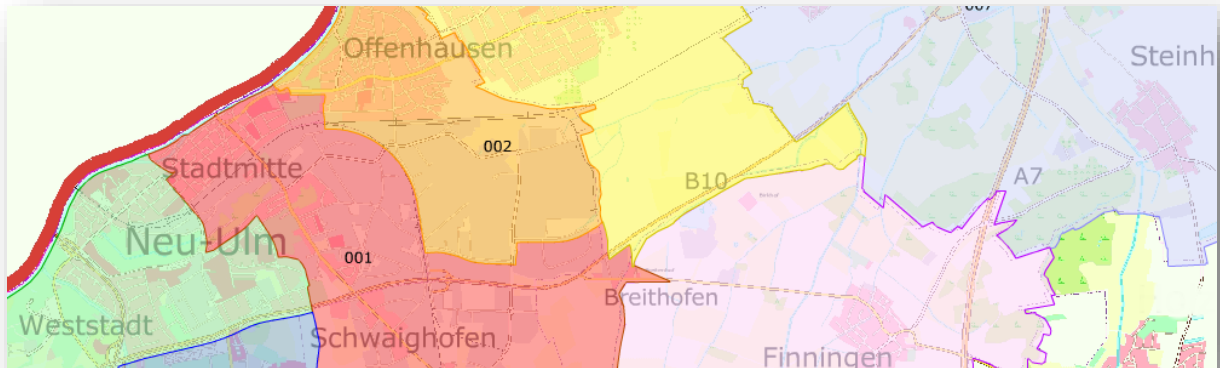


Die Stadtteilgrenzen werden als rote Linien dargestellt. Wenn Sie mit aktiver Objekt-Info-Funktion auf einen Stadtteil fahren, dann wird dieser grau markiert und der Name angezeigt.

Grundschulsprengel

Nutzen: Ein Schulsprengel ist ein abgegrenztes Einzugsgebiet, das einer bestimmten Regelschule zugeordnet ist.

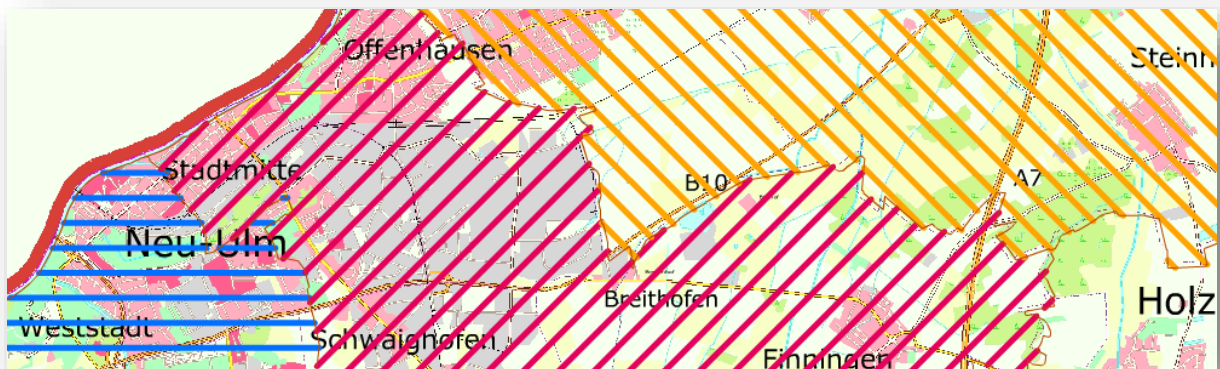
Verfügbarkeit: Nur für das Stadtgebiet Neu-Ulm



Fachdatenmaske Grundschulsprengel

Schulsprengel	
Sprengelnummer:	01
Schulname:	Volksschule Neu-Ulm in der Stadtmitte
Schulart:	Grundschule
Schlüssel (Stadt NU):	775135-001
Schlüssel (Regierung):	8758

Hauptschulsprengel

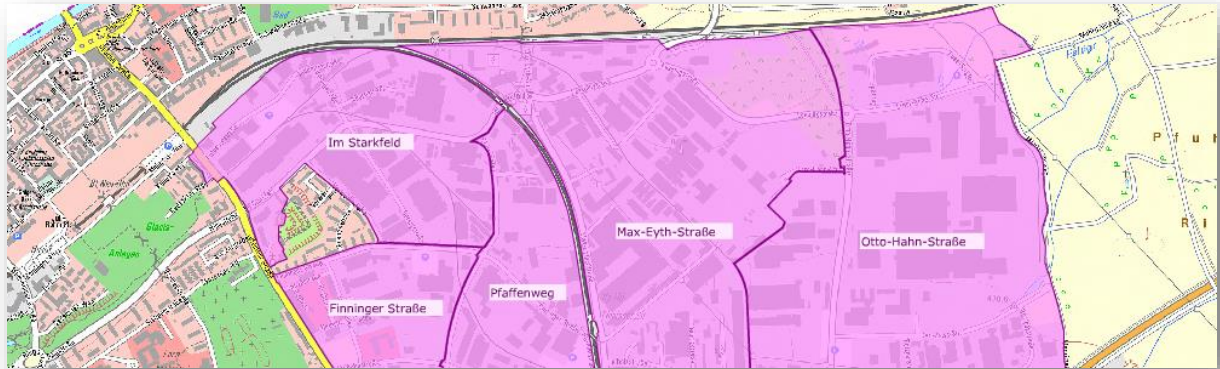


Fachdatenmaske Hauptschulsprengel

Schulsprengel	
Sprengelnummer:	21
Schulname:	Peter-Schöllhorn-Volksschule Neu-Ulm Mitte
Schulart:	Hauptschule
Schlüssel (Stadt NU):	775135-021
Schlüssel (Regierung):	8753

- Thematische Karten
- Gewerbegebiete (SUN)

Nutzen: Gewerbegebiete des Stadtentwicklungsverbands Ulm/Neu-Ulm
Verfügbarkeit: Nur für das Stadtgebiet Neu-Ulm



Fachdaten zum Gewerbegebiet (SUN)

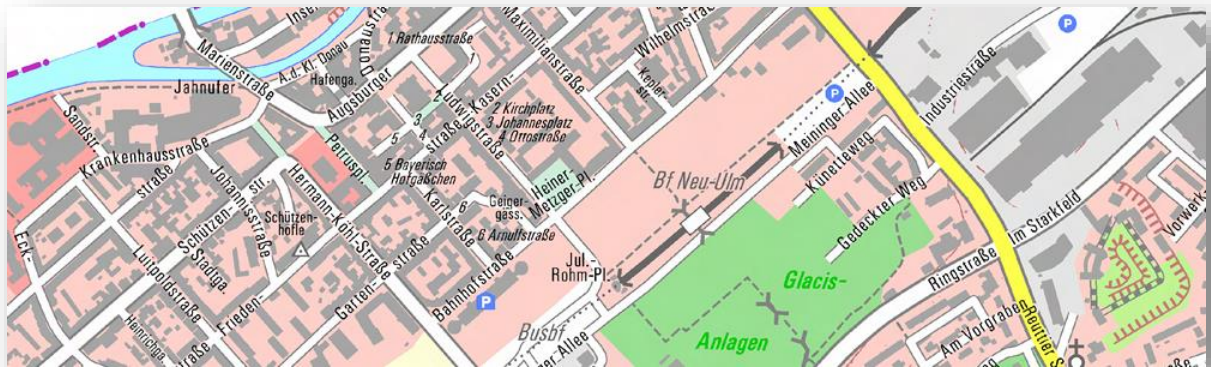
Gewerbegebiet	
Name	Max-Eyth-Str.
Zuständig	Stadtentwicklungsverband Ulm/Neu-Ulm

- Umweltzone

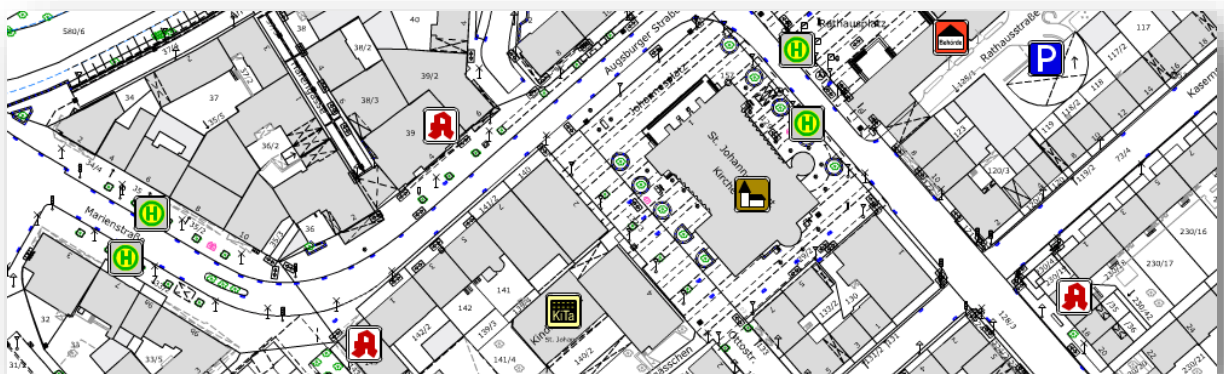


Raster- & Übersichtskarten

Aus diesem Ordner wird hier nur die Ortskarte (DOK) abgebildet.



Infomap (Beachten Sie bitte, dass sich die Infomap z. Zt. im Aufbau befindet)



Fachdaten Kunstspaziergang

Name der Einrichtung: Kunstwerk: Drei Männer im Boot

Ort: Stadtmitte

Straße: Augsburger Str. 15

Adresszusatz: Rathausplatz

Wissenswertes:

Nummer: A83 Kunstwerk
 Titel: Drei Männer im Boot
 Standort: Rathausplatz Neu-Ulm
 Ausführung: Bronze
 Größe: Höhe 590 cm (ohne Sockel)
 Entstehungsjahr: 1952/1969
 Künstler: Edwin Scharff
 Herkunft: NU/B/HH

Dokumente / Bilder / Audio / Video:

Bild 2 Bild 3

Schließen

Fachdaten Familieneinrichtung (Kind, Beruf, Senioren)

Name der Einrichtung: Katholischer Kindergarten "St. Nikolaus"

Kategorie: Kindertagesstätte

Träger: Kirche

Ort: Stadtmitte

Straße: Steubenstr. 11

Adresszusatz:

Öffnungszeiten: siehe Homepage

Homepage: [St. Nikolaus](#)

E-Mail: [St. Nikolaus](#)

Telefon: 0731 9727030

Telefax:

Mobil:

VoIP/UMTS:

Q-Zertifizierung

Wissenswertes:

Ganztagesbetreuung möglich

[Freie Plätze der städtischen Kindergärten anzeigen](#)

Dokumente / Bilder / Audio / Video:

St. Nikolaus St. Nikolaus St. Nikolaus St. Nikolaus

Schließen

10. Meine Kartenausschnitte



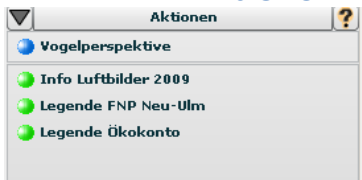
Diese Seitenleiste enthält Ihre Lesezeichen, Projekte und Ergebnisse.

11. Übersichtskarte



In der „Übersichtskarte“ wird mittels des roten Rechtecks die im Kartenfenster dargestellte Position markiert. Sie können das rote Rechteck verschieben oder mit der Maus ein neues Rechteck aufziehen – anschließend wird auch die Position im Kartenfenster entsprechend angepasst.

12. Aktionen



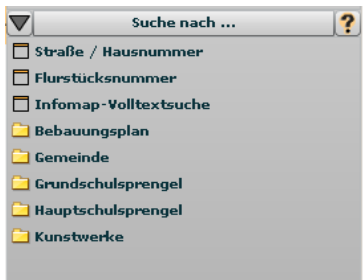
Die geöffnete Leiste „Aktionen“ ermöglicht den Zugriff auf Spezialfunktionen, die durch Anklicken ihrer Bezeichnung gestartet werden.

Legende ... oder Info ...

Unterhalb der Trennlinie stehen Aktionen, die themenabhängig sind, d.h. sie sind nur zu sehen, wenn das zugehörige Thema eingeschaltet ist.

13. Suche nach ...

7



Mit den Suchfunktionen können Sie nach den entsprechenden Einträgen suchen.


14. Ergebnisleiste

9

In der Ergebnisleiste werden die Suchergebnisse der Suchfunktionen aufgelistet.

Sie öffnen die Ergebnisleiste durch einen Klick auf dieses Symbol



Durch einen Klick auf das Kreuz  wird die Ergebnisliste geschlossen und das Suchergebnis aus der Liste gelöscht.

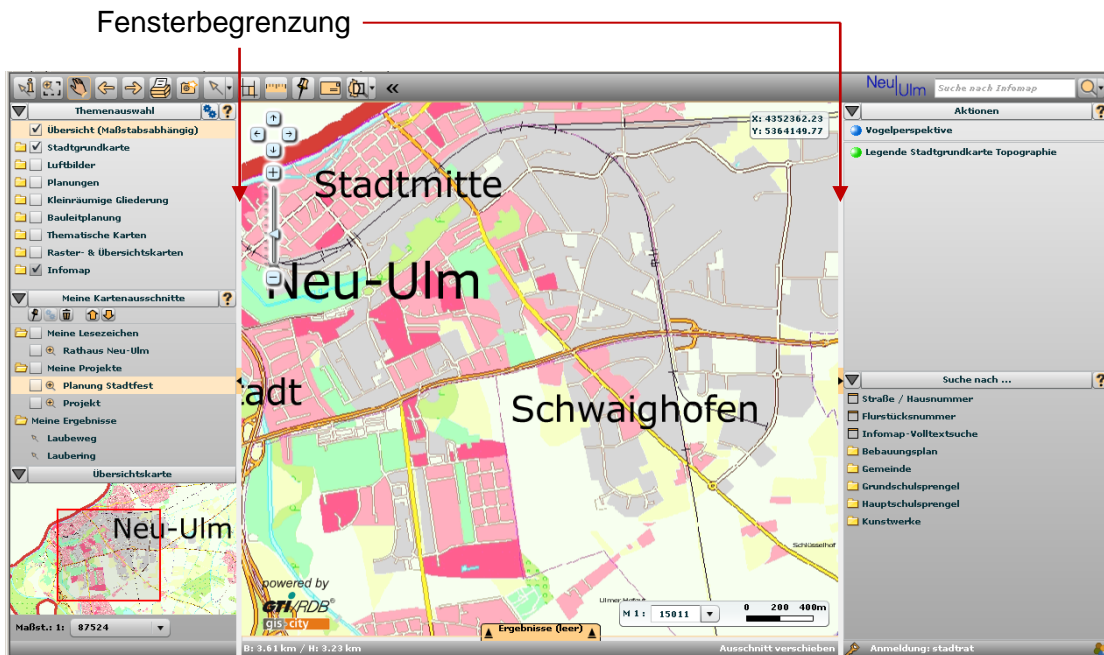


15. Kartenfenster 10

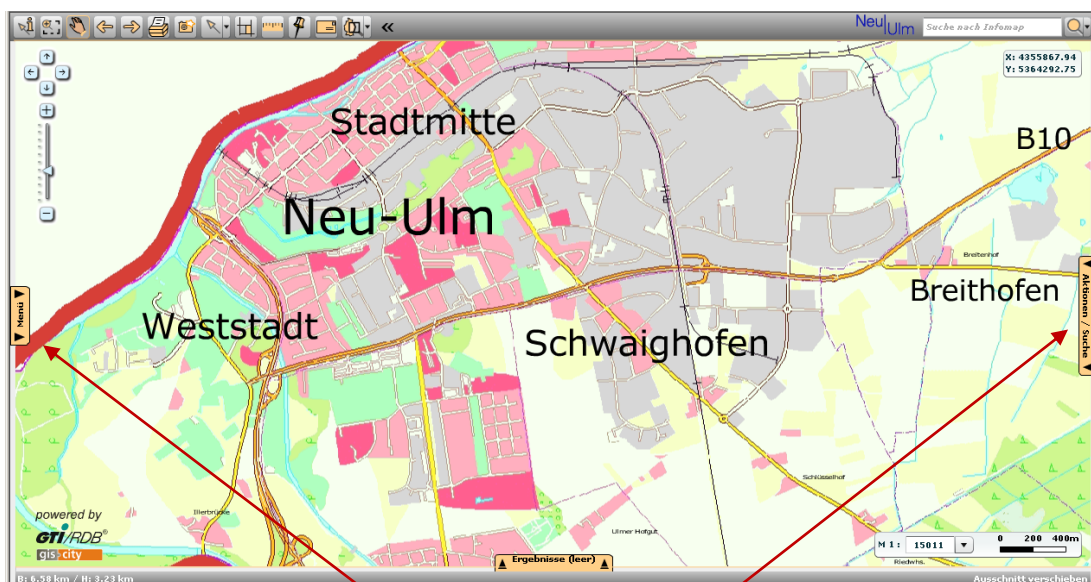
Das Kartenfenster zeigt die in der Themenauswahl eingeschalteten Karten.

Das Kartenfenster (und somit z.B. auch die Seitenleiste Themenauswahl) kann durch Verschieben der Fensterbegrenzung vergrößert oder verkleinert werden.


Beim Klick auf die Fensterbegrenzung wird die Seitenleiste minimiert und es kann der komplette Fensterbereich als Kartenanzeige genutzt werden.



Ausschnitt mit geöffneten Seitenleisten



Ausschnitt mit minimierten Seitenleisten

Zum Öffnen der Seitenleiste einfach auf  klicken.

16. Standard Anwendungsbeispiele

17. Luftbild oder Stadtgrundkarte aufrufen (graphische Navigation)

Starten Sie das Portal mit dem gewünschten Thema.


Wählen Sie nun die Funktion  „Hineinzoomen oder Ausschnitt wählen“


Wenn Sie jetzt mit dem **Mauszeiger in die Karte fahren**, dann wird der **Mauszeiger als Lupe** dargestellt.



Sie können jetzt mit **einem einfachen Klick** mit der linken Maustaste den Ausschnitt **ein Stück vergrößern**.

Schneller kommen Sie jedoch ans Ziel, wenn Sie einen Zoom-Ausschnitt definieren.

Sie definieren einen Ausschnitt, indem Sie zuerst mit der **Maus an die Position** fahren die **eine Ecke Ihres Ausschnitts** werden soll. **Drücken Sie nun die linke Maustaste und ziehen gleichzeitig einen Rahmen auf**. Wenn Sie den gewünschten Rahmen gezogen haben lassen Sie die Maustaste los und der Bereich wird vergrößert.

 **TIPP** Mit dem Scrollrad der Maus kann unabhängig von der eingeschalteten Funktion jederzeit vergrößert oder verkleinert werden. Einfach am Mousrad drehen wenn der Mauszeiger im Kartenfenster ist.

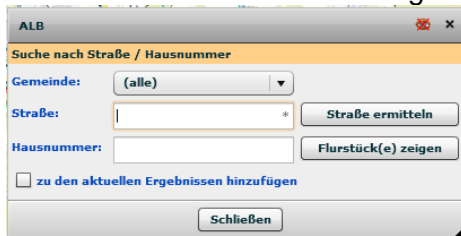
Möchten Sie den **Ausschnitt verschieben**, dann wählen Sie das **Hand-Symbol** . Klicken Sie mit der linken Maustaste in die Karte und verschieben (während die Maus weiterhin gedrückt ist) den Ausschnitt in beliebige Richtungen. Die Karte wird dargestellt, sobald Sie die Maustaste los lassen.

Mit den Pfeil-Tasten   können Sie wieder zu den vorherigen oder zu den nächsten Kartenausschnitten wechseln.

18. Suche nach Straße und Hausnummer


Es soll nach der „Augsburger Straße 15“ in Neu-Ulm gesucht werden.

Klicken Sie in der rechten Seitenleiste „Suche nach ...“ auf die **Suchfunktion „Straße / Hausnummer“**. Es wird die folgende Maske geöffnet:



Wählen Sie zuerst **„Neu-Ulm“ als Gemeinde** aus.

Anschließend tragen Sie Ihre gewünschte Straße und Hausnummer in das Eingabefeld ein.

 **TIPP** Tragen Sie nur die ersten Buchstaben des Suchbegriffs, die Ihnen bekannt sind, ein. Verwenden Sie keine Abkürzungen. Statt dem Suchbegriff „Straße“ am besten nur „Str“ eingeben (Wichtig! Str ohne Punkt)!

In diesem Beispiel tragen Sie bitte nur „Augsb“ bei Straße und „15“ bei Hausnummer als Suchanfrage ein und klicken auf „Flurstücke(e) zeigen“.

Werden mehrere Einträge gefunden (wie in diesem Fall), dann werden diese in einem Auswahlfenster aufgelistet. Wählen Sie bitte den gewünschten Eintrag aus und klicken auf OK. Anschließend wird das Flurstück in der Karte angezeigt.

19. Fachdaten eines Objekts abfragen

Wenn Sie das abzufragende Objekt z.B. einen Bebauungsplan in der Karte sehen, wählen

Sie bitte die Funktion  „**Objekt-Info**“. Klicken Sie nun mit der linken **Maustaste** das **gewünschte Objekt**.

Sollten im Fangradius der Maus mehrere Objekte liegen, dann wird ein Auswahlfenster angezeigt. Wählen Sie in diesem Fenster dann das gewünschte Objekt.

Anschließend wird die Fachdatenmaske geöffnet.